

Program odpadového hospodárstva

Program obce: na roky 2016 – 2020

Komentár [OH1]: Elektronická šablóna je vypracovaná ako pomôcka pre vypracovanie Programu obcí. V celom dokumente sa nachádzajú po pravej strane takéto komentáre, ktoré napomáhajú pri vypĺňaní dokumentu. Pred tlačou dokumentu je potrebné z dokumentu tieto komentáre odstrániť. Robí sa to tak, že v hornej časti programu word, si kliknete na kartu Revízia a na nej v položke Komentáre treba kliknúť na Odstrániť všetky komentáre. Po finálnej úprave dokumentu odporúčame vykonať aktualizáciu obsahu. Nie prepisovaním čísel ale automaticky.

Komentár [OH2]: Dopísať názov obce

Šablóna tohto dokumentu bola vypracovaná spoločnosťou Odpadový hospodár s.r.o., ktorá však nezodpovedá za úpravu a konkrétne informácie obce (mesta). Obec (mesto) nie je oprávnená poskytovať túto šablónu tretím stranám bez súhlasu spoločnosti Odpadový hospodár s.r.o., ktorá si uplatňuje a vykonáva všetky autorské práva podľa zákona NR SR č. 618/2003 Z. z. o autorskom práve. V prípade záujmu o šablónu pre tretie strany kontaktujte spoločnosť Odpadový hospodár s.r.o. - www.odpadovyhospodar.sk - info@odpadovyhospodar.sk - 0948 605 300

1. Základné údaje programu obce

1.1 Názov obce	
1.2 Identifikačné číslo obce	
1.3 Okres	
1.4 Počet obyvateľov obce	
1.5 Rozloha katastrálneho územia obce	
1.6 Obdobie, na ktoré sa program vydáva	2016 -2020

Komentár [OH3]: Zákon nehovorí k akému dátumu je potrebné zadať počet obyvateľov. Navrhujeme Vám dať tam aktuálny stav.

2. Charakteristika aktuálneho stavu odpadového hospodárstva

Zdrojom komunálnych odpadov v obci sú občania a podnikateľské subjekty, ktoré majú na území obce svoje prevádzky. Na území obce je zavedený nasledovný spôsob nakladania s odpadmi:

Odpad	Zber vykonáva spoločnosť	Typ nádob / inak	Interval vývozu
Papier			
Sklo			
Viacvrstvé kombinov. materiály			
Odpady s obsahom škodlivín			
Biologicky rozložiteľný odpad			
Textil a šatstvo			
Elektroodpad			
Batérie a akumulátory			
Plasty			
Kovy			

Komentár [OH4]: Uviest súčasné fungovanie nakladania s odpadmi. Nižšie sú uvedené najčastejšie druhy odpadov. Zoznam je potrebné upraviť podľa Vašich aktuálnych podmienok.

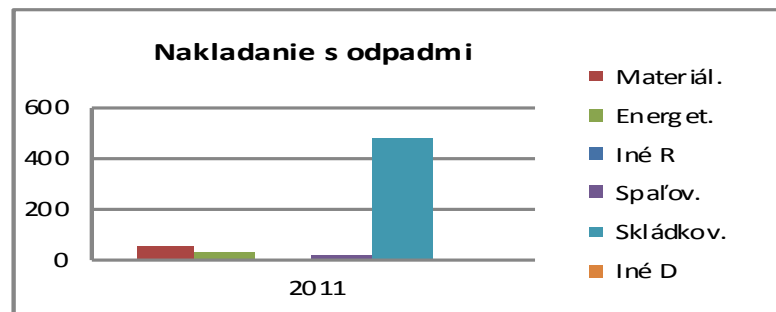
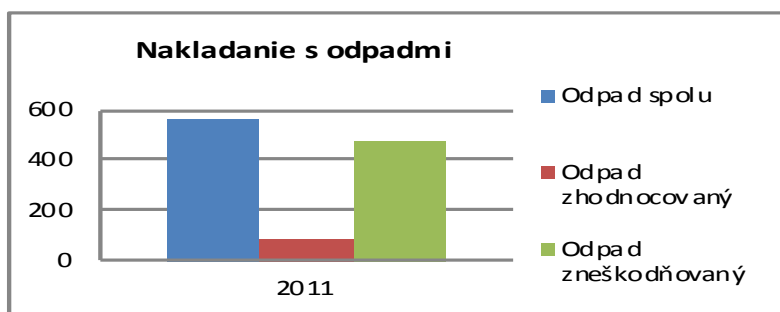
Komentár [OH5]: Uviest spoločnosť, ktorá vykonáva zber daného odpadu

Komentár [OH6]: Uviest typ nádoby, resp. že sa odpad zbiera len cez zberný dvor, cez školský zber, výmenný zber papier za hygienické potreby alebo mobilný zber:
 Napríklad 110 l plechové nádoby (tzv. KUKA nádoby)
 120 l plastové nádoby
 240 l plastové nádoby
 1100 l plastové nádoby
 Zvony
 Vrecia
 Kompostovacie zásobníky
 Veľkoobjemové kontajnery
 Boxy na elektroodpad
 Boxy pre batérie
 Kontajnery na textil
 Ekosklad
 ...

Komentár [OH7]: Uviest interval vývozu, napríklad:
 1x7 dní (t.j. raz za týždeň) pre domácnosti
 1x14 dní (t.j. raz za dva týždne) pre domácnosti
 2x7 dní (t.j. dva krát za týždeň) pre bytové domy
 Mesačne
 1 x za kvartál
 Raz ročne
 Dva krát za rok
 ...

2011	Kód odpadu	Názov odpadu	Kateg. odp.	Odpad spolu	Podiel (%)	Odpad zhodnotený (t)			Odpad zneškodnený (t)		
						Materiál.	Energet.	Iné R	Spaľov.	Skládkov.	Iné D
1	200101	Papier a lepenka	O	18,89	3,4%	18,89					
2	200102	Sklo	O	4,33	0,8%	4,33					
3	200127	Farby, tlačiarenské farby,	N	0,44	0,1%				0,44		
4	200139	Plasty	O	25,55	4,6%		25,55				
5	200140	Kovy	O	3,23	0,6%	3,23					
6	200201	Biologicky rozložiteľný odpad	O	32,12	5,7%	32,12					
7	200301	Zmesový komunálny odpad	O	453,65	80,8%					453,65	
8	200307	Veľkorozmerný odpad	O	23,11	4,1%					23,11	
9				0	0,0%						
10				0	0,0%						
11				0	0,0%						
12				0	0,0%						
13				0	0,0%						
14				0	0,0%						
15				0	0,0%						
Odpad spolu				561,32	100%	58,57	25,55	0	0,44	476,76	0
Odpad zhodnocovaný				84,12	15%	10,4%	4,6%	0,0%			
Odpad zneškodňovaný				477,2	85%				0,1%	84,9%	0,0%

Komentár [OH8]: Tabuľky sú rozdelené podľa rokov, od roku 2011. Tabuľky fungujú rovnako ako program excel, akurát tu sa nachádzajú v programe word. Do prostredia tabuliek sa vstupuje dvojklikom ľavého tlačidla myši. Následne sa Vám zobrazí pracovné prostredie programu excel, do ktorého doplníte potrebné údaje. V tabuľke vyplňajte len bielo vyfarbené bunky. Tie ostatné – zelené - majú vzorce, ktoré samé spočítavajú údaje, ktoré zadáte a následne vytvárajú grafy. Tabuľky sú pripravené na 15 odpadov v každom roku, ak by ste mali viac odpadov ako 15, je potrebné zmenšiť výšku riadkov, resp. grafy presunúť na ďalšie strany.



3. Vyhodnotenie predchádzajúceho programu

Uvádza sa vyhodnotenie plnenia predchádzajúceho programu **obce**.

Komentár [OH9]: V tejto časti je potrebné vyhodnotiť plnenie Vášho predchádzajúceho POH. Nakoľko nepoznáme Vaše ciele, je potrebné tu túto časť opísať samostatne. Z predchádzajúceho POH sa skopírujú ciele aké ste si stanovili a vyhodnotí sa, či sa Vám ich podarilo dosiahnuť.

4. Závazná časť programu

4.1. Ciele a cieľové smerovanie v nakladaní s komunálnym odpadom

Uvedú sa ciele pre činnosti ustanovené v § 3 ods. 3 písm. a) v súlade s odsekom 4.

Tvorba odpadov je silne závislá na životnej úrovni danej krajiny, regiónu či obce. Aj vznik odpadov v našej obci bude silne závislý od životnej úrovne našich obyvateľov a regiónu. Do budúcnosti nepredpokladáme so znižovaním celkového množstva odpadov. Predpokladáme však odklon od skládkovania odpadov smerom k zhodnocovaniu odpadov a to najmä k materiálovej recyklácii a zhodnocovaniu BIO odpadov.

Ciele stanovené krajským Programom odpadového hospodárstva sú najmä:

- Hlavným cieľom odpadového hospodárstva kraja do roku 2020 je minimalizácia negatívnych účinkov vzniku a nakladania s odpadmi na zdravie ľudí a životné prostredie.
- Strategickým cieľom odpadového hospodárstva SR ako i kraja zostáva pre obdobie rokov 2016 až 2020 zásadné odklonenie odpadov od ich zneškodňovania skládkovaním obzvlášť pre komunálne odpady.
- Cieľ pre komunálne odpady je zvýšiť do roku 2020 prípravu na opätovné použitie a recykláciu odpadu z domácností ako papier, kov, plasty a sklo a podľa možnosti z iných zdrojov, pokiaľ tieto zdroje obsahujú podobný odpad ako odpad z domácností, najmenej na 50 % podľa hmotnosti.
- Cieľ pre biologicky rozložiteľné komunálne odpady je do roku 2020 znížiť množstvo skládkovaných biologicky rozložiteľných komunálnych odpadov na 35 % z celkového množstva (hmotnosti) biologicky rozložiteľných komunálnych odpadov vzniknutých v roku 1995.
- Cieľ do roku 2020 pre odpady z papiera a lepenky je materiálové zhodnocovanie na 70 %.
- Cieľ do roku 2020 pre odpady zo skla je materiálové zhodnocovanie na 80 % a skládkovanie odpadového skla je potrebné znížiť na úroveň 10 %.
- Cieľ do roku 2020 pre odpady z plastu je dosiahnuť 55 % materiálového zhodnotenia a zníženie skládkovania plastových odpadov na 5 %.
- Cieľ do roku 2020 pre odpady zo železných a neželezných kovov je ich materiálové zhodnocovanie na úrovni 90 % s nulovým energetickým zhodnocovaním a postupným znižovaním skládkovania na úroveň maximálne 1 %.

Komentár [OH10]: Ciele krajského POH sú dané krajskou vyhláškou. Sú pevne dané a odporúčame ich nemeniť.

GRAFICKÉ ZNAČKY NA OZNAČOVANIE OBALOV

1. Možnosti označenia obalu podľa materiálového zloženia v súlade s osobitným predpisom. *)

a)

1

b)

PET

c)

PET 1

2. Ďalšie možnosti označenia obalu podľa materiálového zloženia.

a)



b)



c)



3. Značka, ktorá znamená, že obal po použití treba dať do zbernej nádoby.



Celé naše **nové** Vzorové POH obce 2016 - 2020 môžete získať dvoma spôsobmi:

1. Objednaním nášho [e-školenia o odpadoch 2018](#) pre obce a mestá

2. [Alebo si môžete objednať vypracovanie POH na kľúč.](#) V tomto prípade poskytujeme naše e-školenie o odpadoch 2018 **ZADARMO.**